



คู่มือแนวทางการปฏิบัติของบุคลากร
ส่วนประสานการแก้ไขปัญหาการบุกรุกที่ดินของรัฐ 1 และ 2
ของสำนักแก้ไขปัญหาการบุกรุกที่ดินของรัฐ

คำนำ

การดำเนินงานของบุคลากรของสำนักแก้ไขปัญหาคาการบุกรุกที่ดินของรัฐ จำเป็นต้องกำหนดมาตรฐาน คู่มือ แนวทางการปฏิบัติของบุคลากรในการให้บริการ ระยะเวลาแล้วเสร็จของงานบริการในแต่ละงาน โดยมีการจัดทำแผนภูมิ คู่มือการติดต่อราชการโดยประกาศให้ผู้รับบริการและผู้มีส่วนได้ส่วนเสียทราบเพื่อให้เกิดความพึงพอใจแก่ผู้รับบริการ เพื่อตอบสนองความต้องการและความคาดหวังของผู้รับบริการ จึงจำเป็นต้องมีขั้นตอน/กระบวนการ และแนวทางในการปฏิบัติงานที่ชัดเจนและเป็นมาตรฐานเดียวกัน

คู่มือแนวทางการปฏิบัติของบุคลากรส่วนประสานการแก้ไขปัญหาคาการบุกรุกที่ดินของรัฐ 1 และ 2 ของสำนักแก้ไขปัญหาคาการบุกรุกที่ดินของรัฐ เล่มนี้ จัดทำขึ้นเพื่อกำหนดเป็นแนวทางการปฏิบัติของบุคลากรในการให้บริการ ทั้งนี้ ได้กำหนดขอบเขต ขั้นตอนในการปฏิบัติงานของบุคลากร แผนผังแสดงขั้นตอนการปฏิบัติงาน และรายละเอียดการปฏิบัติงานของบุคลากร จึงหวังเป็นอย่างยิ่งว่าคู่มือเล่มนี้จะเป็นแนวทางในการปฏิบัติงานของเจ้าหน้าที่ และสร้างความพึงพอใจให้แก่ผู้รับบริการมากยิ่งขึ้น

ส่วนนโยบายและประเมินผล
สำนักแก้ไขปัญหาคาการบุกรุกที่ดินของรัฐ
25 กันยายน 2557

สารบัญ

	หน้า
คำนำ	ก
สารบัญ	ข
๑. หลักการและเหตุผล	๑
๒. วัตถุประสงค์	๒
๓. ขอบเขต	๒
๔. คำจำกัดความ	๒
๕. ความรับผิดชอบ	๓
๖. เอกสารอ้างอิง	๓
๗. ขั้นตอนการปฏิบัติงานของบุคลากรส่วนประสานการแก้ไขปัญหาการบุกรุกที่ดินของรัฐ ๑ และ ๒	๔
๘. Process Flow Diagram แสดงขั้นตอนการปฏิบัติงาน	๑๐
๙. ภาคผนวก	๑๓
๙.๑ ระเบียบสำนักนายกรัฐมนตรี ว่าด้วยการแก้ไขปัญหาการบุกรุกที่ดินของรัฐ พ.ศ.๒๕๔๕	๑๔
๙.๒ ระเบียบสำนักนายกรัฐมนตรี ว่าด้วยการแก้ไขปัญหาการบุกรุกที่ดินของรัฐ (ฉบับที่ ๒) พ.ศ.๒๕๔๗ ๑๗	๑๗
๙.๓ มาตรการของคณะกรรมการแก้ไขปัญหาการบุกรุกที่ดินของรัฐ	
เรื่อง การพิสูจน์สิทธิการครอบครองที่ดินของบุคคลในเขตที่ดินของรัฐ	๑๙
๙.๔ มาตรการของคณะกรรมการแก้ไขปัญหาการบุกรุกที่ดินของรัฐ	
เรื่อง ขั้นตอนและวิธีการดำเนินงานของคณะอนุกรรมการอ่านภาพถ่ายทางอากาศ	๒๑
๙.๕ คำสั่งคณะกรรมการแก้ไขปัญหาการบุกรุกที่ดินของรัฐ ที่ ๒/๒๕๔๖	
เรื่อง แต่งตั้งคณะอนุกรรมการอ่านภาพถ่ายทางอากาศ	๒๓
๙.๖ คำสั่งคณะกรรมการแก้ไขปัญหาการบุกรุกที่ดินของรัฐ	
เรื่อง แต่งตั้งคณะอนุกรรมการแก้ไขปัญหาการบุกรุกที่ดินของรัฐจังหวัดทุกจังหวัด	๒๖
(ยกเว้นกรุงเทพมหานคร)	

คู่มือแนวทางการปฏิบัติของบุคลากรส่วนประสานการแก้ไขปัญหาการบุกรุกที่ดินของรัฐ ๑ และ ๒
ของสำนักแก้ไขปัญหาการบุกรุกที่ดินของรัฐ

๑. หลักการและเหตุผล

ด้วยการดำเนินการตัวชี้วัดที่ ๕ ร้อยละเฉลี่ยถ่วงน้ำหนักของระดับความสำเร็จของการปรับปรุงคุณภาพการบริหารจัดการภาครัฐขั้นพื้นฐาน ประจำปีงบประมาณ พ.ศ.๒๕๕๗ ตามกรอบการดำเนินงานการพัฒนาคุณภาพการบริหารจัดการภาครัฐขั้นพื้นฐาน สำนักงานปลัดกระทรวงทรัพยากรธรรมชาติและสิ่งแวดล้อม ประจำปีงบประมาณ พ.ศ. ๒๕๕๗ หมวด ๓ : ข้อ ๓.๓ ส่วนราชการต้องกำหนดมาตรฐาน คู่มือแนวทางการปฏิบัติของบุคลากรในการให้บริการ ระยะเวลาแล้วเสร็จของงานบริการในแต่ละงาน โดยมีการจัดทำแผนภูมิ คู่มือการติดต่อราชการ โดยประกาศให้ผู้รับบริการและผู้มีส่วนได้ส่วนเสียทราบ เพื่อให้เกิดความพึงพอใจในการรับบริการ

และพระราชกฤษฎีกา ว่าด้วยหลักเกณฑ์และวิธีการบริหารกิจการบ้านเมืองที่ดี พ.ศ.๒๕๔๖ หมวด ๗ การอำนวยความสะดวกและการตอบสนองความต้องการของประชาชน

มาตรา ๓๗ ในการปฏิบัติราชการที่เกี่ยวข้องกับการบริการประชาชนหรือติดต่อประสานงานระหว่างส่วนราชการด้วยกัน ให้ส่วนราชการกำหนดระยะเวลาแล้วเสร็จของงานแต่ละงานและประกาศให้ประชาชนและข้าราชการทราบเป็นการทั่วไป ส่วนราชการใดมิได้กำหนดระยะเวลาแล้วเสร็จได้ หรือส่วนราชการได้กำหนดระยะเวลาแล้วเสร็จไว้ แต่ ก.พ.ร. เห็นว่าเป็นระยะเวลาที่ล่าช้าเกินสมควร ก.พ.ร. จะกำหนดเวลาแล้วเสร็จให้ส่วนราชการนั้นต้องปฏิบัติก็ได้

ให้เป็นหน้าที่ของผู้บังคับบัญชาที่จะต้องตรวจสอบให้ข้าราชการปฏิบัติงานให้แล้วเสร็จตามกำหนดเวลาตามวรรคหนึ่ง

มาตรา ๓๘ เมื่อส่วนราชการใดได้รับการติดต่อสอบถามเป็นหนังสือจากประชาชนหรือจากส่วนราชการด้วยกันเกี่ยวกับงานที่อยู่ในอำนาจหน้าที่ของส่วนราชการนั้น ให้เป็นหน้าที่ของส่วนราชการนั้น ที่จะต้องตอบคำถามหรือแจ้งการดำเนินการให้ทราบภายใน ๑๕ วันหรือภายในกำหนดเวลาที่กำหนดไว้ตามมาตรา ๓๗

คู่มือแนวทางการปฏิบัติของบุคลากรส่วนประสานการแก้ไขปัญหาการบุกรุกที่ดินของรัฐ ๑ และ ๒ ของสำนักแก้ไขปัญหาการบุกรุกที่ดินของรัฐ ประจำปีงบประมาณ พ.ศ.๒๕๕๗ ฉบับนี้ จะได้รับการพิจารณา ทบทวนปรับปรุงเป็นประจำ เพื่อให้เกิดความเหมาะสมและทันต่อสถานการณ์ปัจจุบันอยู่เสมอ เพื่อเป็นมาตรฐานและแนวทางปฏิบัติสำหรับบุคลากรทุกคน

๒. วัตถุประสงค์

๒.๑ เพื่อให้การปฏิบัติของบุคลากรส่วนประสานการแก้ไขปัญหาการบุกรุกที่ดินของรัฐ ๑ และ ๒ ของสำนักแก้ไขปัญหาการบุกรุกที่ดินของรัฐ มีขั้นตอน/กระบวนการ และแนวทางในการปฏิบัติงานที่เป็นมาตรฐานเดียวกัน

๒.๒ เพื่อให้ผู้รับบริการและผู้มีส่วนได้ส่วนเสียทราบขั้นตอนการดำเนินการ ซึ่งจะก่อให้เกิดความพึงพอใจในการรับบริการ

๓. ขอบเขต

คู่มือแนวทางการปฏิบัติของบุคลากรส่วนประสานการแก้ไขปัญหาการบุกรุกที่ดินของรัฐ ๑ และ ๒ ของสำนักแก้ไขปัญหาการบุกรุกที่ดินของรัฐ ครอบคลุมตั้งแต่สำนักแก้ไขปัญหาการบุกรุกที่ดินของรัฐรับเรื่องความขัดแย้งเกี่ยวกับที่ดินของรัฐเข้าสู่การพิจารณา ของเจ้าหน้าที่ที่รับผิดชอบ เพื่อแก้ไขปัญหาให้ได้ข้อยุติหรือสามารถหาแนวทางแก้ไขปัญหามาตรการของคณะกรรมการแก้ไขปัญหาการบุกรุกที่ดินของรัฐ โดยมีการประสานงานกับคณะอนุกรรมการแก้ไขปัญหาการบุกรุกที่ดินของรัฐจังหวัด คณะอนุกรรมการอ่านภาพถ่ายทางอากาศ หน่วยงานราชการและบุคคลที่เกี่ยวข้อง จนกระทั่งได้ข้อยุติหรือแนวทางแก้ไขปัญหา และแจ้งให้ผู้บังคับบัญชา หน่วยงาน และผู้ร้องที่เกี่ยวข้องทราบ

๔. คำจำกัดความ

๔.๑ สปร.	หมายถึง	สำนักแก้ไขปัญหาการบุกรุกที่ดินของรัฐ
๔.๒ กปร.	หมายถึง	คณะกรรมการแก้ไขปัญหาการบุกรุกที่ดินของรัฐ
๔.๓ กปร.จังหวัด	หมายถึง	คณะอนุกรรมการแก้ไขปัญหาการบุกรุกที่ดินของรัฐจังหวัด
๔.๔ สกร. ๑	หมายถึง	ส่วนประสานการแก้ไขปัญหาการบุกรุกที่ดินของรัฐ ๑
๔.๕ สกร. ๒	หมายถึง	ส่วนประสานการแก้ไขปัญหาการบุกรุกที่ดินของรัฐ ๒
๔.๖ สวภ.	หมายถึง	ส่วนวิเคราะห์ภาพถ่ายทางอากาศ
๔.๗ สอก.	หมายถึง	ส่วนอำนวยความสะดวก
๔.๘ ข้อพิพาทในที่ดินของรัฐ	หมายถึง	

๑) บุคคลมีข้อโต้แย้งสิทธิครอบครองที่ดินที่อยู่ในเขตที่ดินของรัฐกับหน่วยงานของรัฐ ที่มีอำนาจหน้าที่ดูแลรักษาหรือใช้ประโยชน์ที่ดินของรัฐนั้น

๒) หน่วยงานของรัฐที่มีอำนาจหน้าที่ดูแลรักษาหรือใช้ประโยชน์ที่ดินของรัฐมีข้อโต้แย้งกับบุคคลเกี่ยวกับสถานะ ตำแหน่ง ขอบเขต เนื้อที่ของที่ดินของรัฐนั้น

๓) มีเหตุอันควรสงสัยว่าบุคคลเข้ามาครอบครองทำประโยชน์หรืออยู่อาศัยในเขตที่ดินของรัฐ โดยไม่ชอบด้วยกฎหมาย ไม่ว่าจะบุคคลนั้นจะมีหนังสือแสดงสิทธิในที่ดินหรือไม่ก็ตาม

๔.๙ แนวทางในการแก้ไขปัญหา หมายถึง

๑) สบร. รับเรื่องความขัดแย้งเกี่ยวกับที่ดินของรัฐและเจ้าหน้าที่ที่รับผิดชอบได้พิจารณา/ดำเนินการแก้ไขปัญหาให้ได้ข้อยุติหรือสามารถหาแนวทาง แก้ไขปัญหาให้คลี่คลายบรรเทาเบาบางลงได้ตามมาตรการของ กบร. เรื่องการพิสูจน์สิทธิการครอบครองที่ดินของบุคคลในเขตที่ดินของรัฐ เรื่อง ขั้นตอนและวิธีการดำเนินงานของคณะกรรมการอ่านภาพถ่ายทางอากาศ ซึ่งกำหนดโดยระเบียบสำนัก-นายกรัฐมนตรี ว่าด้วยการแก้ไขปัญหาการบุกรุกที่ดินของรัฐ พ.ศ.๒๕๔๕

๒) เจ้าหน้าที่ของ สบร. ในฐานะอนุกรรมการ ผู้แทนเลขานุการ กบร. ใน กบร.จังหวัด ได้เข้าร่วมประชุม กบร.จังหวัด และเสนอความคิดเห็นหรือข้อเสนอแนะเพื่อแก้ไขปัญหาการบุกรุกที่ดินของรัฐตามมาตรการของ กบร. ให้แก่ที่ประชุมได้พิจารณาและรับทราบ รวมถึงการที่เจ้าหน้าที่ของ สบร. มีหนังสือแจ้ง กบร. จังหวัด เพื่อให้ข้อคิดเห็นหรือข้อเสนอแนะในการแก้ไขปัญหาเกี่ยวกับที่ดินของรัฐ

๕. ความรับผิดชอบ (Responsibility)

๕.๑ ผู้รับผิดชอบกระบวนการ คือ ผู้อำนวยการสำนักแก้ไขปัญหาการบุกรุกที่ดินของรัฐ

๕.๒ ผู้ปฏิบัติ คือ

๑) ผู้อำนวยการส่วนประสานการแก้ไขปัญหาการบุกรุกที่ดินของรัฐ ๑ และเจ้าหน้าที่ภายในส่วน

๒) ผู้อำนวยการส่วนประสานการแก้ไขปัญหาการบุกรุกที่ดินของรัฐ ๒ และเจ้าหน้าที่ภายในส่วน

๖. เอกสารอ้างอิง

๖.๑ ระเบียบสำนักนายกรัฐมนตรี ว่าด้วยการแก้ไขปัญหาการบุกรุกที่ดินของรัฐ พ.ศ. ๒๕๔๕

๖.๒ ระเบียบสำนักนายกรัฐมนตรี ว่าด้วยการแก้ไขปัญหาการบุกรุกที่ดินของรัฐ (ฉบับที่ ๒) พ.ศ. ๒๕๔๗

๖.๓ มาตรการของ กบร. เรื่องการพิสูจน์สิทธิการครอบครองที่ดินของบุคคลในเขตที่ดินของรัฐ

๖.๔ มาตรการของ กบร. เรื่องขั้นตอนและวิธีการดำเนินงานของคณะกรรมการอ่านภาพถ่ายทางอากาศ

๖.๕ คำสั่งคณะกรรมการแก้ไขปัญหาการบุกรุกที่ดินของรัฐ ที่ ๒/๒๕๔๖ เรื่อง แต่งตั้งคณะกรรมการอ่านภาพถ่ายทางอากาศ

๖.๖ คำสั่งคณะกรรมการแก้ไขปัญหาการบุกรุกที่ดินของรัฐ ที่ ๑/๒๕๕๓ เรื่อง แต่งตั้งคณะกรรมการแก้ไขปัญหาการบุกรุกที่ดินของรัฐจังหวัดทุกจังหวัด (ยกเว้นกรุงเทพมหานคร)

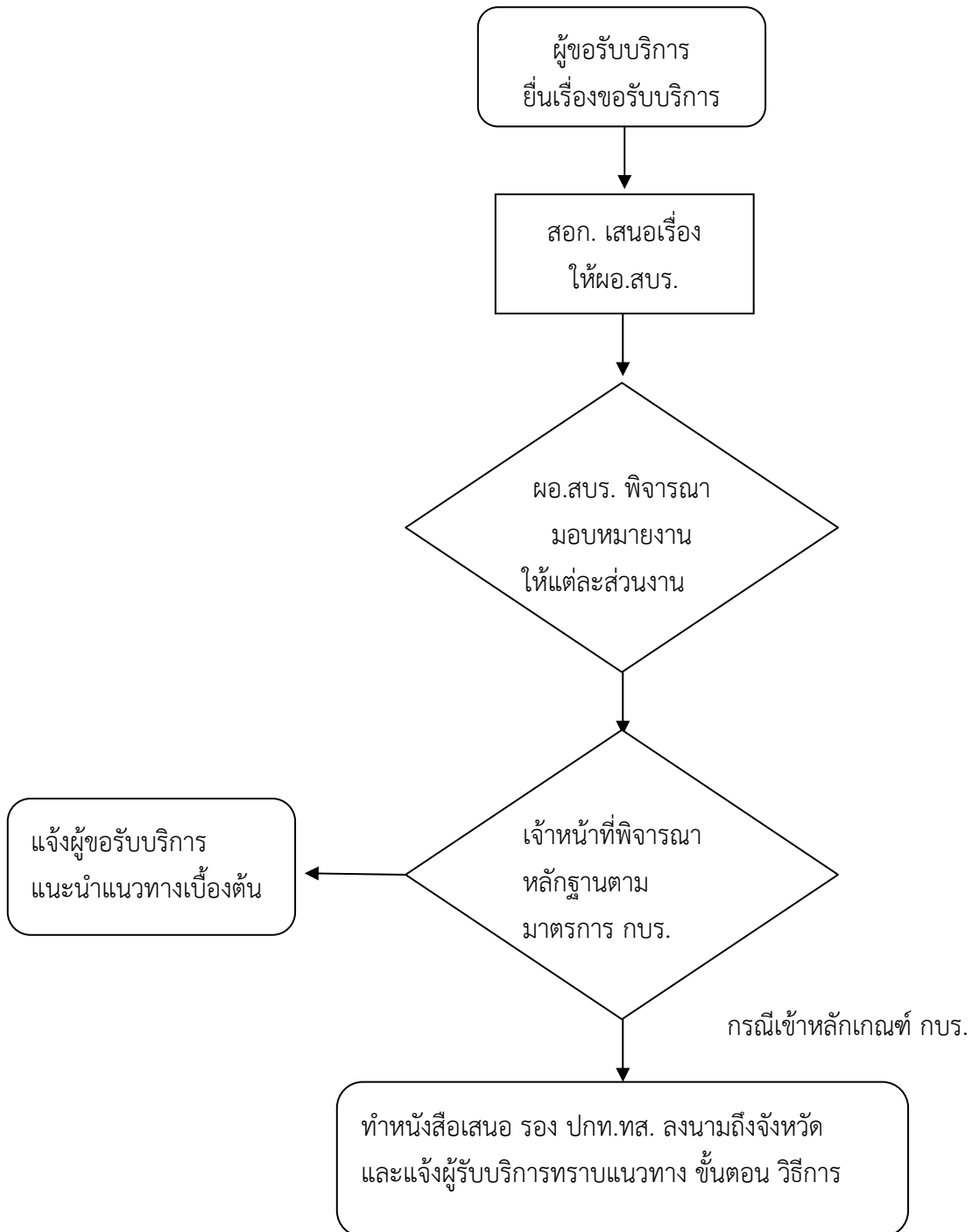
๗. ขั้นตอนการปฏิบัติงานของบุคลากรส่วนประสานการแก้ไขปัญหาการบุกรุกที่ดินของรัฐ ๑ และ ๒
การดำเนินงานแก้ไขปัญหาเพื่อนำไปสู่ข้อยุติตามมาตรการของ กพร. ตามกระบวนการ ๓ กรณี ดังนี้

กรณีที่ ๑ บุคคลมีข้อโต้แย้งสิทธิครอบครองที่ดินที่อยู่ในเขตที่ดินของรัฐกับหน่วยงานของรัฐที่มีอำนาจหน้าที่ดูแลรักษาและหรือใช้ประโยชน์ที่ดินของรัฐนั้น เจ้าหน้าที่ของ สปร. ได้พิจารณา/ดำเนินการแก้ไขปัญหา แล้วเสร็จตามขั้นตอนดังนี้

- ๑) พิจารณาว่ากรณีข้อโต้แย้งเป็นอำนาจหน้าที่ของ สปร. หรือไม่
 - กรณีที่ไม่เข้าข่ายให้แจ้งผู้ร้องเรียนทราบและแนะนำแนวทางเพื่อการแก้ไขปัญหาเบื้องต้น หรืออาจพิจารณาประสานหน่วยงานที่เกี่ยวข้องในเบื้องต้นให้ผู้ร้องติดตามผลโดยตรง
 - กรณีที่เข้าข่ายให้แจ้ง กพร.จังหวัด หรือหน่วยงานที่เกี่ยวข้องเพื่อพิจารณาหรือขอข้อมูลเพิ่มเติม หรือลงพื้นที่เพื่อตรวจสอบข้อเท็จจริงเพิ่มเติม
- ๒) แจ้งผู้บังคับบัญชา ทราบผลการพิจารณา
- ๓) แจ้ง กพร.จังหวัด หรือหน่วยงานที่รับผิดชอบพิจารณาดำเนินการ
- ๔) แจ้งผู้ร้องเรียนทราบ

(ขั้นตอนการดำเนินงานกรณีที่ ๑ ใช้ระยะเวลาดำเนินการแล้วเสร็จภายใน ๕ วันทำการ/เรื่อง นับตั้งแต่เจ้าหน้าที่ได้รับมอบงาน)

แผนผังแสดงขั้นตอนการปฏิบัติงาน กรณีที่ ๑

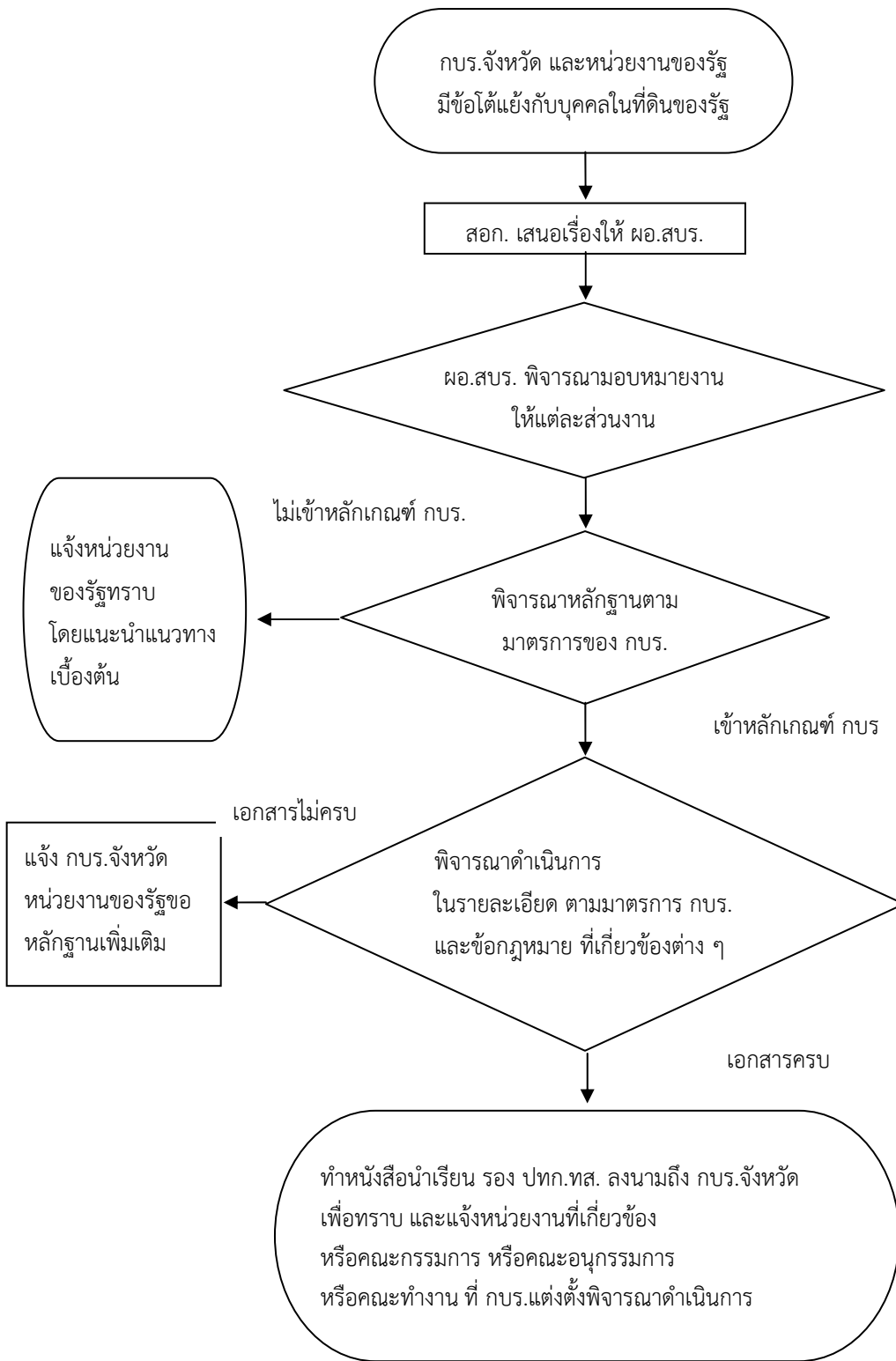


รวมระยะเวลาในการดำเนินการ ๕ วันทำการต่อเรื่อง

กรณีที่ ๒ กพร.จังหวัด และหน่วยงานของรัฐที่มีอำนาจหน้าที่ดูแลรักษาและหรือใช้ประโยชน์ที่ดินของรัฐมีข้อโต้แย้งกับบุคคลเกี่ยวกับสถานะ ตำแหน่ง ขอบเขต เนื้อที่ของที่ดินของรัฐนั้น เจ้าหน้าที่ของ สปร. ได้พิจารณา/ดำเนินการแก้ไขปัญหาลแล้วเสร็จตามขั้นตอน ดังนี้

- ๑) พิจารณาว่ากรณีข้อโต้แย้งเป็นอำนาจหน้าที่ของ สปร. หรือไม่
 - กรณีที่ไม่เข้าข่ายให้แจ้งหน่วยงานของรัฐทราบ และแนะนำแนวทางเพื่อการแก้ไขปัญหาเบื้องต้น
 - กรณีที่เข้าข่ายให้ตรวจสอบเอกสารหลักฐานว่าครบถ้วนหรือไม่ ถ้าไม่ครบถ้วน ให้แจ้งหน่วยงานของรัฐ ถ้าครบถ้วนให้แจ้งหน่วยงานที่เกี่ยวข้อง หรือคณะกรรมการหรือคณะอนุกรรมการหรือคณะทำงานที่ กพร. แต่งตั้ง
 - ๒) แจ้งผู้บังคับบัญชาทราบผลการพิจารณา
 - ๓) แจ้งหน่วยงานที่เกี่ยวข้อง หรือคณะกรรมการ หรือคณะอนุกรรมการหรือคณะทำงาน ที่ กพร. แต่งตั้ง เพื่อพิจารณาดำเนินการ
- (ขั้นตอนการดำเนินงานกรณีที่ ๒ ใช้ระยะเวลาดำเนินการแล้วเสร็จภายใน ๑๕ วันทำการ/เรื่อง นับตั้งแต่เจ้าหน้าที่ได้รับมอบงาน)

แผนผังแสดงขั้นตอนการปฏิบัติงาน กรณีที่ ๒

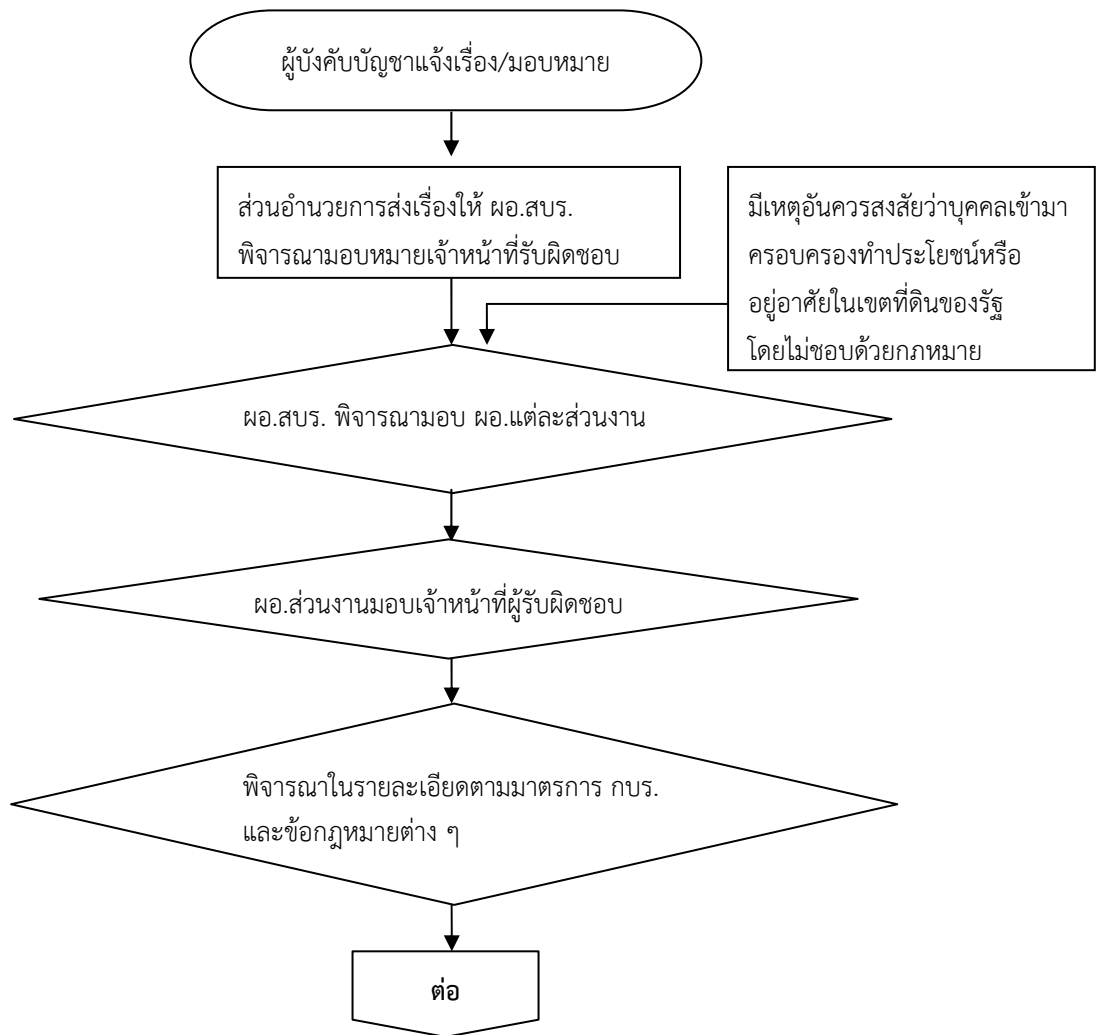


รวมระยะเวลาในการดำเนินการ ๑๕ วันทำการ ต่อ ๑ เรื่อง

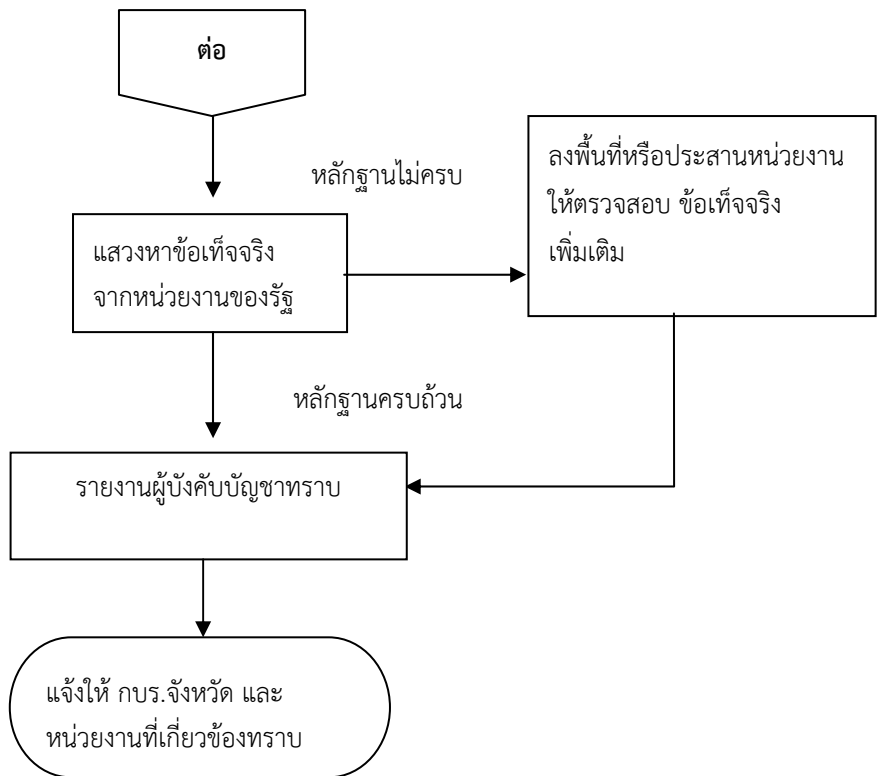
กรณีที่ ๓ มีเหตุอันควรสงสัยว่าบุคคลเข้ามาครอบครองทำประโยชน์หรืออยู่อาศัยในเขตที่ดินของรัฐโดยไม่ชอบด้วยกฎหมาย ไม่ว่าจะบุคคลนั้นจะมีหนังสือแสดงสิทธิในที่ดินหรือไม่ก็ตาม รวมทั้งเรื่องที่เกิดกรณีนี้ และผู้บังคับบัญชามอบหมาย เจ้าหน้าที่ของ สปร. ได้พิจารณา/ดำเนินการแก้ไขปัญหาแล้วเสร็จตามขั้นตอน ดังนี้

- ๑) การแสวงหาข้อเท็จจริงจากหน่วยงาน โดยอาจลงพื้นที่เพื่อตรวจสอบข้อเท็จจริงเพิ่มเติม และสรุปข้อมูลในทุกประเด็น
- ๒) แจ้งผู้บังคับบัญชา ทราบผลการพิจารณา
- ๓) แจ้งหน่วยงานที่รับผิดชอบพิจารณาดำเนินการ
(ขั้นตอนการดำเนินงานกรณีนี้ ๔ ใช้ระยะเวลาดำเนินการแล้วเสร็จภายใน ๒๐ วันทำการ/เรื่อง นับตั้งแต่เจ้าหน้าที่ได้รับมอบงาน)

แผนผังแสดงขั้นตอนการปฏิบัติงาน กรณีที่ ๓

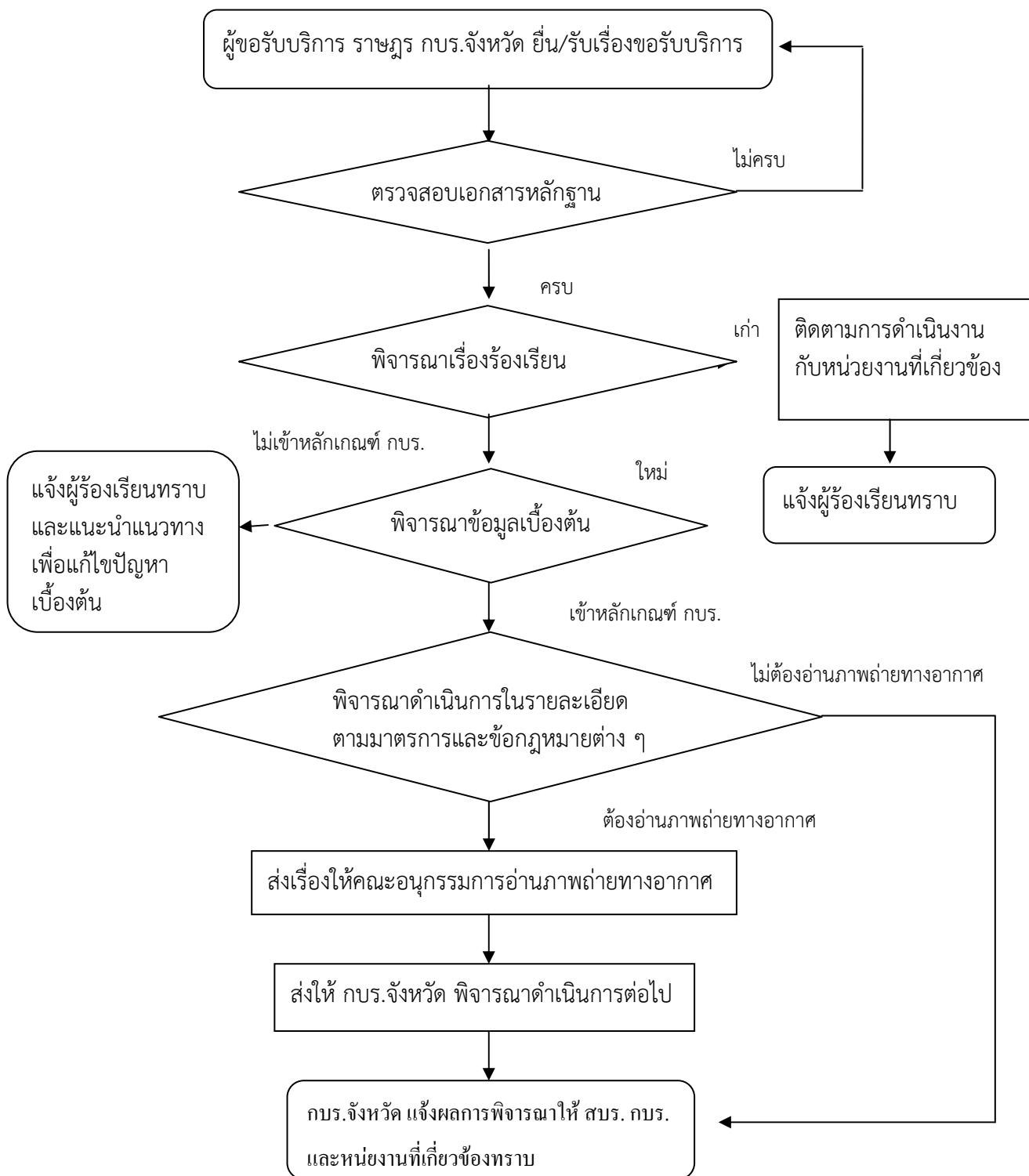


แผนผังแสดงขั้นตอนการปฏิบัติงาน กรณีที่ ๓ (ต่อ)



รวมระยะเวลาในการดำเนินการ ๑๕ วันทำการ ต่อ ๑ เรื่อง

๘. Process Flow Diagram แสดงขั้นตอนการปฏิบัติงาน



๙. รายละเอียดการปฏิบัติงานของบุคลากรส่วนประสานการแก้ไขปัญหาการบุกรุกที่ดินของรัฐ ๑ และ ๒ ในกระบวนการแก้ไขปัญหาความขัดแย้งเกี่ยวกับที่ดินของรัฐ มีดังนี้

ขั้นตอนที่ ๑ ยื่น/รับเรื่องการขอรับบริการและตรวจสอบเอกสารหลักฐาน

ผู้ขอรับบริการสามารถทำการยื่นเรื่องขอรับบริการได้หลายช่องทาง คือ

- โทรศัพท์/โทรสาร

- ทำหนังสือบันทึกส่งมายัง สปร. (หรือส่งไปยังรัฐมนตรี ปลัด หรือรองปลัดกระทรวง

ทรัพยากรธรรมชาติและสิ่งแวดล้อม)

- ร้องเรียนด้วยตนเอง ซึ่งการติดต่อด้วยตนเองผู้ขอรับบริการต้องทำการกรอกแบบ

บันทึกสอบถามเท็จจริงยื่นต่อเจ้าหน้าที่ สปร. จากนั้นเจ้าหน้าที่ตรวจสอบเอกสารหลักฐานว่าถูกต้องครบถ้วนหรือไม่ กรณีไม่ถูกต้องครบถ้วนเจ้าหน้าที่จะแจ้งให้ผู้ขอรับบริการนำเอกสารมายื่นให้ถูกต้องครบถ้วน

ขั้นตอนที่ ๒ พิจารณาเรื่องร้องเรียนเก่า/ใหม่

เจ้าหน้าที่ทำการพิจารณา เรื่องร้องเรียนว่าเรื่องที่ร้องเรียนมานั้นเป็นเรื่องร้องเรียนใหม่หรือเป็นการติดตามเรื่องเก่าที่เคยร้องเรียนแล้ว

- กรณีที่เป็นเรื่องร้องเรียนใหม่

จะพิจารณาดำเนินการตาม**ขั้นตอนที่ ๓**

- กรณีการติดตามเรื่องร้องเรียนเก่า

จะดำเนินการติดต่อไปยังหน่วยงานที่เกี่ยวข้องและแจ้งให้ผู้ร้องเรียนทราบ

ขั้นตอนที่ ๓ พิจารณาข้อมูลเบื้องต้น

พิจารณาเบื้องต้นว่าเรื่องที่ร้องเรียนมานั้นเข้าข่ายมีการโต้แย้งสิทธิในที่ดินของรัฐตามระเบียบสำนักนายกรัฐมนตรี ว่าด้วยการแก้ไขปัญหาการบุกรุกที่ดินของรัฐ พ.ศ. ๒๕๔๕ หรือไม่

- กรณีไม่เข้าหลักเกณฑ์ กบร. มีการโต้แย้งสิทธิในที่ดินของรัฐ

จะแจ้งให้ผู้ร้องเรียนรับทราบและแนะนำแนวทางเพื่อการแก้ไขปัญหาเบื้องต้น

- กรณีเข้าหลักเกณฑ์ กบร. มีการโต้แย้งสิทธิในที่ดินของรัฐ

จะแจ้งเรื่องไปยัง กบร. จังหวัด ที่ผู้ร้องเรียนได้ร้องเรียนมา และแจ้งให้ผู้ร้องเรียนไปติดต่อยัง กบร.จังหวัด

ขั้นตอนที่ ๔ พิจารณาดำเนินการในรายละเอียดตามมาตรการและข้อกำหนดต่าง ๆ

ผู้ขอรับบริการติดต่อดำเนินการเรื่องการร้องเรียนกับ กบร.จังหวัด จากนั้นทาง กบร.จังหวัด ติดต่อบริษัทประสานงานกับหน่วยงานที่เกี่ยวข้องเพื่อเก็บข้อมูลรายละเอียดเกี่ยวกับการร้องเรียนส่งให้ สปร. เพื่อพิจารณาตามมาตรการของ กบร. ในการอ่าน แพล ตีความภาพถ่ายทางอากาศ โดย

๔.๑) ตรวจสอบเอกสารหลักฐาน

ตรวจสอบเอกสารหลักฐานที่ทาง กบร.จังหวัด ส่งมาให้ถูกต้องครบถ้วนหรือไม่

- กรณีไม่ถูกต้องครบถ้วน

สปร. แจ้งให้ทาง กบร.จังหวัด

ส่งหลักฐานมาเพิ่มเติม

- กรณีไม่ถูกต้องครบถ้วน

ให้ดำเนินการตาม**ขั้นตอนที่ ๕** ต่อไป

๔.๒) ประสานงานกับหน่วยงานที่เกี่ยวข้อง

- กรณีเป็นเรื่องอ่าน แปลา เก่า สปร. ติดตามการดำเนินงานกับหน่วยงานที่เกี่ยวข้อง
- กรณีเป็นเรื่องอ่าน แปลา ใหม่ ให้ดำเนินการตามขั้นตอนที่ ๕ ต่อไป

ขั้นตอนที่ ๕ ส่งเรื่องให้คณะกรรมการอ่านภาพถ่ายทางอากาศ

ขั้นตอนที่ ๖ จัดซื้อภาพถ่ายทางอากาศจากกรมแผนที่ทหาร

ขั้นตอนที่ ๗ จัดทำระวางแผนที่

หน่วยงานที่เกี่ยวข้องจัดทำระวางแผนที่ภาพถ่ายทางอากาศ มาตรฐาน ๑ : ๔,๐๐๐ บริเวณพื้นที่ผู้ขอรับบริการได้ขอตามมาตรการของ กพร.

ขั้นตอนที่ ๘ อ่าน แพล ตีความภาพถ่ายทางอากาศ

หน่วยงานที่เกี่ยวข้องดำเนินการอ่าน แพล ตีความภาพถ่ายทางอากาศตามมาตรการของ กพร. และส่งผลการอ่าน แปลา กลับมายัง สปร.

ขั้นตอนที่ ๙ คณะกรรมการอ่านภาพถ่ายทางอากาศตรวจสอบความถูกต้อง

สปร. รับระวางแผนที่/เอกสารการอ่าน แปลา จากหน่วยงานที่เกี่ยวข้องและเอกสารการร้องเรียนส่งให้ประธานอนุกรรมการอ่านภาพถ่ายทางอากาศตรวจสอบความถูกต้อง และลงนามในผลการอ่าน แปลา

ขั้นตอนที่ ๑๐ ประธานตรวจสอบและลงนามรับรองผล

สปร. ส่งผลการอ่าน แปลา ตาม**ขั้นตอนที่ ๙** ให้ประธานอนุกรรมการอ่านภาพถ่ายทางอากาศลงนามในผลการอ่าน แปลา

ขั้นตอนที่ ๑๑ การแจ้งผลการอ่าน แปลา ตีความภาพถ่ายทางอากาศ

สปร. แจ้งผลการอ่าน แปลา ที่ผ่านการลงนามจากประธานอนุกรรมการอ่านภาพถ่ายทางอากาศไปยัง กพร.จังหวัด และประสานงานกับผู้ขอรับบริการเพื่อทราบ

ขั้นตอนที่ ๑๒ การแจ้งผลการพิสูจน์สิทธิ์

กพร.จังหวัด ดำเนินการพิสูจน์สิทธิการครอบครองที่ดินตามเอกสารหลักฐานที่ได้มาทั้งหมดจาก สปร. และหน่วยงานที่เกี่ยวข้อง จากนั้นแจ้งหน่วยงานที่เกี่ยวข้อง สปร. และผู้ขอรับทราบการพิสูจน์สิทธิ์

ภาคผนวก



ระเบียบสำนักนายกรัฐมนตรี
ว่าด้วยการแก้ไขปัญหาคารบูกrukที่ดินของรัฐ

พ.ศ. 2545

โดยที่เห็นเป็นการสมควรปรับปรุงโครงสร้างอำนาจหน้าที่ของคณะกรรมการแก้ไขปัญหาคารบูกrukที่ดินของรัฐ ตามระเบียบสำนักนายกรัฐมนตรี ว่าด้วยการแก้ไขปัญหาคารบูกrukที่ดินของรัฐ พ.ศ. 2535 ให้มีประสิทธิภาพและประสิทธิผลในการแก้ไขปัญหาคารบูกrukที่ดินของรัฐอย่างเป็นรูปธรรมมากยิ่งขึ้น เพื่อให้การประสานนโยบายและการปฏิบัติระหว่างหน่วยงานของรัฐที่มีหน้าที่ดูแลรักษาและคุ้มครองป้องกันที่ดินของรัฐประเภทต่างๆ ให้เป็นไปตามกฎหมาย กฎ คำสั่ง ระเบียบ ข้อบังคับ และมติคณะรัฐมนตรี ที่เกี่ยวข้องให้สอดคล้องกับการพัฒนาคุณภาพชีวิตของประชากร ทั้งในทางสังคม การเมือง การปกครอง และเสริมสร้างความสมคูลมั่นคงแข็งแรงในทางเศรษฐกิจอย่างยั่งยืนในระยะยาว

อาศัยอำนาจตามความในมาตรา 11(8) แห่งพระราชบัญญัติระเบียบบริหารราชการแผ่นดิน พ.ศ. 2534 นายกรัฐมนตรีโดยความเห็นชอบของคณะรัฐมนตรี จึงวางระเบียบไว้ดังต่อไปนี้

ข้อ 1 ระเบียบนี้ เรียกว่า “ระเบียบสำนักนายกรัฐมนตรี ว่าด้วยการแก้ไขปัญหาคารบูกrukที่ดินของรัฐ พ.ศ. 2545”

ข้อ 2 ให้ใช้ระเบียบนี้ ตั้งแต่วันถัดจากวันประกาศในราชกิจจานุเบกษาเป็นต้นไป

ข้อ 3 ให้ยกเลิกระเบียบสำนักนายกรัฐมนตรี ว่าด้วยการแก้ไขปัญหาคารบูกrukที่ดินของรัฐ พ.ศ. 2535

ข้อ 4 ในระเบียบนี้

“หน่วยงานของรัฐ” หมายความว่า กระทรวง กรม หรือส่วนราชการที่เรียกชื่ออย่างอื่นและมีฐานะเป็นกระทรวงหรือกรม ราชการส่วนภูมิภาค ราชการส่วนท้องถิ่น รัฐวิสาหกิจ และหน่วยงานอื่นของรัฐ

“ที่ดินของรัฐ” หมายความว่า ที่ดินอันเป็นสาธารณสมบัติของแผ่นดินทุกประเภท เช่น ที่ป่าสงวนแห่งชาติ ที่สงวนหวงห้ามของรัฐ ที่สาธารณประโยชน์ และที่ราชพัสดุ เป็นต้น

“จังหวัด” หมายความว่า ถึงกรุงเทพมหานครด้วย

ข้อ 5 ให้มีคณะกรรมการคณะหนึ่ง เรียกว่า “คณะกรรมการแก้ไขปัญหาคารบูกrukที่ดินของรัฐ” เรียกโดยย่อว่า “กบร.” ประกอบด้วย

- | | |
|---|------------------|
| (1) รองนายกรัฐมนตรีที่นายกรัฐมนตรีมอบหมาย | ประธานกรรมการ |
| (2) รัฐมนตรีว่าการกระทรวงเกษตรและสหกรณ์ | รองประธานกรรมการ |
| (3) รัฐมนตรีว่าการกระทรวงทรัพยากรธรรมชาติและสิ่งแวดล้อม | รองประธานกรรมการ |
| (4) รัฐมนตรีว่าการกระทรวงมหาดไทย | รองประธานกรรมการ |

(5) ปลัดกระทรวงกลาโหม	กรรมการ
(6) ปลัดกระทรวงเกษตรและสหกรณ์	กรรมการ
(7) ปลัดกระทรวงทรัพยากรธรรมชาติและสิ่งแวดล้อม	กรรมการ
(8) ปลัดกระทรวงมหาดไทย	กรรมการ
(9) อัยการสูงสุด	กรรมการ
(10) ผู้อำนวยการสำนักงานประมาณ	กรรมการ
(11) เลขาธิการคณะกรรมการกฤษฎีกา	กรรมการ
(12) ผู้บัญชาการทหารบก	กรรมการ
(13) ผู้บัญชาการทหารเรือ	กรรมการ
(14) ผู้บัญชาการทหารอากาศ	กรรมการ
(15) อธิบดีกรมธนารักษ์	กรรมการ
(16) เลขาธิการสำนักงานการปฏิรูปที่ดินเพื่อเกษตรกรรม	กรรมการ
(17) อธิบดีกรมป่าไม้	กรรมการ
(18) อธิบดีกรมอุทยานแห่งชาติ สัตว์ป่า และพันธุ์พืช	กรรมการ
(19) อธิบดีกรมการปกครอง	กรรมการ
(20) อธิบดีกรมที่ดิน	กรรมการ
(21) ผู้ทรงคุณวุฒิที่ประธาน กปร. แต่งตั้ง อีกไม่เกินสามคน	กรรมการ
(22) รองปลัดกระทรวงทรัพยากรธรรมชาติและสิ่งแวดล้อม ที่รับผิดชอบการปฏิบัติราชการของสำนักแก้ไขปัญหามลพิษที่ดินของรัฐ	กรรมการและ เลขานุการ
(23) ข้าราชการสำนักแก้ไขปัญหามลพิษที่ดินของรัฐ สำนักงานปลัดกระทรวงทรัพยากรธรรมชาติและสิ่งแวดล้อมที่ได้รับมอบหมายไม่เกินสองคน	กรรมการและ ผู้ช่วยเลขานุการ

ข้อ 6 กรรมการผู้ทรงคุณวุฒิมีวาระดำรงตำแหน่งคราวละสองปีนับแต่วันที่ได้รับแต่งตั้ง

ในกรณีที่กรรมการผู้ทรงคุณวุฒิซึ่งประธาน กปร. แต่งตั้ง พ้นจากตำแหน่งก่อนวาระ หรือในกรณีที่ประธาน กปร. แต่งตั้งกรรมการผู้ทรงคุณวุฒิเพิ่มขึ้นในระหว่างที่กรรมการผู้ทรงคุณวุฒิซึ่งแต่งตั้งไว้เดิมยังมีวาระอยู่ในตำแหน่ง ให้ผู้ได้รับแต่งตั้งให้ดำรงตำแหน่งแทน หรือเป็นกรรมการผู้ทรงคุณวุฒิที่ได้รับแต่งตั้งเพิ่มขึ้น อยู่ในตำแหน่งเท่ากับวาระที่เหลืออยู่ของกรรมการผู้ทรงคุณวุฒิซึ่งได้รับการแต่งตั้งไว้เดิม

เมื่อกรรมการผู้ทรงคุณวุฒิพ้นกำหนดตามวาระดังกล่าวในวาระหนึ่งหากยังมีได้แต่งตั้งกรรมการผู้ทรงคุณวุฒิขึ้นใหม่ ให้กรรมการผู้ทรงคุณวุฒิซึ่งพ้นจากตำแหน่งตามวาระนั้นอยู่ในตำแหน่งเพื่อดำเนินการต่อไปจนกว่ากรรมการผู้ทรงคุณวุฒิซึ่งได้รับแต่งตั้งใหม่เข้ารับหน้าที่

ข้อ 7 นอกจากการพ้นวาระจากตำแหน่งตามวาระ ตามข้อ 6 กรรมการผู้ทรงคุณวุฒิพ้นตำแหน่งเมื่อ

- (1) ตาย
- (2) ลาออก
- (3) เป็นบุคคลล้มละลาย
- (4) เป็นคนไร้ความสามารถหรือคนเสมือนไร้ความสามารถ

(5) ประธาน กบร. ให้ออก

(6) ได้รับโทษจำคุกโดยคำพิพากษาถึงที่สุดให้จำคุก เว้นแต่เป็นโทษสำหรับความผิดที่ได้กระทำโดยประมาทหรือความผิดลหุโทษ

ข้อ 8 ให้ กบร. มีอำนาจหน้าที่ดังต่อไปนี้

(1) เสนอนโยบายหรือแผนงานในการแก้ไขปัญหา และป้องกันการบุกรุกที่ดินของรัฐต่อ คณะรัฐมนตรี

(2) กำหนดมาตรการในการแก้ไขปัญหา และมาตรการในการป้องกันการบุกรุกที่ดินของรัฐ

(3) กำกับ ติดตาม ดูแล และตรวจสอบให้หน่วยงานของรัฐ ดำเนินการให้เป็นไปตาม นโยบาย แผนงาน มาตรการในการแก้ไขปัญหาและมาตรการในการป้องกันการบุกรุกที่ดินของรัฐ

(4) รวบรวมข้อมูล เอกสารหลักฐาน และข้อเท็จจริงเกี่ยวกับการครอบครองที่ดินของบุคคล ใดๆ ในที่ดินของรัฐ

(5) เรียกให้หน่วยงานของรัฐส่งข้อมูลเอกสารหลักฐานและข้อเท็จจริง หรือขอให้ส่งผู้แทน มาชี้แจงเพื่อประกอบการพิจารณาของ กบร. หรือคณะอนุกรรมการ หรือ คณะทำงาน ที่ กบร. แต่งตั้ง

(6) ให้การสนับสนุนแก่หน่วยงานของรัฐในการดำเนินการแก้ไขปัญหาและป้องกันการ บุกรุกที่ดินของรัฐในการขอตั้งงบประมาณ และในเรื่องอื่นๆ ตามความเหมาะสมเพื่อให้สามารถปฏิบัติงานให้ สำเร็จลุล่วงไปด้วยความรวดเร็ว

(7) แต่งตั้งคณะอนุกรรมการหรือคณะทำงาน ให้ปฏิบัติงานตามที่มอบหมาย

(8) ให้หน่วยงานของรัฐและจังหวัดดำเนินการใดๆ ที่เกี่ยวกับการแก้ไขปัญหาและป้องกันการ บุกรุกที่ดินของรัฐตามที่กำหนด

(9) ดำเนินการหรือปฏิบัติงานอื่นใดที่เกี่ยวกับการแก้ไขปัญหา และป้องกันการบุกรุกที่ดิน ของรัฐให้เป็นไปตามกฎหมาย กฎ คำสั่ง ระเบียบ ข้อบังคับ และมติคณะรัฐมนตรีที่เกี่ยวข้อง

ข้อ 9 ให้สำนักแก้ไขปัญหาคารบุกรุกที่ดินของรัฐ สำนักงานปลัดกระทรวงทรัพยากรธรรมชาติและ สิ่งแวดล้อม เป็นฝ่ายเลขานุการของ กบร. กับให้มีอำนาจหน้าที่ประสานนโยบายการปฏิบัติระหว่างหน่วยงาน ของรัฐเกี่ยวกับการแก้ไขปัญหาและป้องกันการบุกรุกที่ดินของรัฐ ให้ปฏิบัติให้เป็นไปตามกฎหมาย กฎ คำสั่ง ระเบียบ ข้อบังคับ และมติคณะรัฐมนตรีที่เกี่ยวข้อง และตรวจสอบติดตาม ประเมินผล และปฏิบัติหน้าที่อื่น ตามที่ กบร. มอบหมาย

ข้อ 10 การดำเนินการแก้ไขปัญหาและป้องกันการบุกรุกที่ดินของรัฐก่อนระเบียบนี้ใช้บังคับ ให้ถือว่าเป็น การดำเนินการตามระเบียบนี้

ข้อ 11 ให้นายกรัฐมนตรีรักษาการตามระเบียบนี้

ประกาศ ณ วันที่ 27 ธันวาคม พ.ศ. 2545

พันตำรวจโท



(ทักษิณ ชินวัตร)

นายกรัฐมนตรี

ระเบียบสำนักนายกรัฐมนตรี
ว่าด้วยการแก้ไขปัญหาการบุกรุกที่ดินของรัฐ (ฉบับที่ 2)
พ.ศ. 2547

โดยที่เป็นการสมควรแก้ไขเพิ่มเติมองค์ประกอบของคณะกรรมการแก้ไขปัญหาการบุกรุกที่ดินของรัฐ ตามระเบียบสำนักนายกรัฐมนตรี ว่าด้วยการแก้ไขปัญหาการบุกรุกที่ดินของรัฐ พ.ศ. 2545 เพื่อให้การปฏิบัติราชการมีประสิทธิภาพยิ่งขึ้น

อาศัยอำนาจตามความในมาตรา 11 (8) แห่งพระราชบัญญัติระเบียบบริหารราชการแผ่นดิน พ.ศ. 2534 นายกรัฐมนตรีโดยความเห็นชอบของคณะรัฐมนตรี จึงวางระเบียบไว้ดังต่อไปนี้

ข้อ 1 ระเบียบนี้เรียกว่า “ระเบียบสำนักนายกรัฐมนตรี ว่าด้วยการแก้ไขปัญหาการบุกรุกที่ดินของรัฐ (ฉบับที่ 2) พ.ศ. 2547”

ข้อ 2 ระเบียบนี้ให้ใช้บังคับตั้งแต่วันถัดจากวันประกาศในราชกิจจานุเบกษาเป็นต้นไป

ข้อ 3 ให้ยกเลิกความในข้อ 4 แห่งระเบียบสำนักนายกรัฐมนตรี ว่าด้วยการแก้ไขปัญหาการบุกรุกที่ดินของรัฐ พ.ศ. 2545 และให้ใช้ความต่อไปนี้แทน

“ข้อ 5 ให้มีคณะกรรมการคณะหนึ่ง เรียกว่า “คณะกรรมการแก้ไขปัญหาการบุกรุกที่ดินของรัฐ” เรียกโดยย่อว่า “กบร.” ประกอบด้วย

- | | |
|---|------------------|
| (1) รองนายกรัฐมนตรีซึ่งนายกรัฐมนตรีมอบหมาย | ประธานกรรมการ |
| (2) รัฐมนตรีว่าการกระทรวงเกษตรและสหกรณ์ | รองประธานกรรมการ |
| (3) รัฐมนตรีว่าการกระทรวงทรัพยากรธรรมชาติและสิ่งแวดล้อม | รองประธานกรรมการ |
| (4) รัฐมนตรีว่าการกระทรวงมหาดไทย | รองประธานกรรมการ |
| (5) ปลัดกระทรวงกลาโหม | กรรมการ |
| (6) ปลัดกระทรวงเกษตรและสหกรณ์ | กรรมการ |
| (7) ปลัดกระทรวงทรัพยากรธรรมชาติและสิ่งแวดล้อม | กรรมการ |
| (8) ปลัดกระทรวงมหาดไทย | กรรมการ |
| (9) อัยการสูงสุด | กรรมการ |
| (10) ผู้อำนวยการสำนักงบประมาณ | กรรมการ |
| (11) เลขาธิการคณะกรรมการกฤษฎีกา | กรรมการ |
| (12) ผู้บัญชาการทหารบก | กรรมการ |
| (13) ผู้บัญชาการทหารเรือ | กรรมการ |
| (14) ผู้บัญชาการทหารอากาศ | กรรมการ |
| (15) อธิบดีกรมธนารักษ์ | กรรมการ |
| (16) อธิบดีกรมพัฒนาสังคมและสวัสดิการ | กรรมการ |
| (17) อธิบดีกรมพัฒนาที่ดิน | กรรมการ |

- | | |
|--|--------------------------------|
| (18) เลขานุการสำนักงานการปฏิรูปที่ดินเพื่อเกษตรกรรม | กรรมการ |
| (19) อธิบดีกรมป่าไม้ | กรรมการ |
| (20) อธิบดีกรมอุทยานแห่งชาติ สัตว์ป่า และพันธุ์พืช | กรรมการ |
| (21) อธิบดีกรมการปกครอง | กรรมการ |
| (22) อธิบดีกรมที่ดิน | กรรมการ |
| (23) ผู้ทรงคุณวุฒิซึ่งประธาน กบร. แต่งตั้งอีกไม่เกินสามคน | กรรมการ |
| (24) รองปลัดกระทรวงทรัพยากรธรรมชาติและสิ่งแวดล้อมซึ่งรับผิดชอบการปฏิบัติราชการ
ของสำนักแก้ไขปัญหาคาการบุกรุกที่ดินของรัฐ | กรรมการและ
เลขานุการ |
| (25) ข้าราชการในสำนักแก้ไขปัญหาคาการบุกรุกที่ดินของรัฐ
สำนักงานปลัดกระทรวงทรัพยากรธรรมชาติและ
สิ่งแวดล้อมซึ่งได้รับมอบหมายไม่เกินสองคน | กรรมการและ
ผู้ช่วยเลขานุการ |

ประกาศ ณ วันที่ 16 กุมภาพันธ์ พ.ศ. 2547

พันตำรวจโท



(ทักษิณ ชินวัตร)

นายกรัฐมนตรี

พิสูจน์สิทธิดังกล่าวให้บุคคลที่ครอบครองที่ดินทราบภายในกำหนด ๓๐ วันทำการ และแจ้งให้หน่วยงานของรัฐที่มีอำนาจหน้าที่ดูแลรักษาที่ดินของรัฐดำเนินการ ดังนี้

๒.๑ กรณีที่ผู้ครอบครองที่ดินมีหนังสือแสดงสิทธิในที่ดิน ให้แจ้งเจ้าพนักงานที่ดินดำเนินการตามมาตรา ๖๑ แห่งประมวลกฎหมายที่ดิน

๒.๒ กรณีที่ผู้ครอบครองที่ดินได้ยื่นคำขอออกหนังสือแสดงสิทธิในที่ดิน ให้ยื่นคัดค้านการออกหนังสือแสดงสิทธิในที่ดินต่อเจ้าพนักงานที่ดิน เพื่อให้ดำเนินการสอบสวนเปรียบเทียบตามมาตรา ๖๐ แห่งประมวลกฎหมายที่ดิน

๒.๓ กรณีที่ผู้ครอบครองที่ดินไม่มีหนังสือแสดงสิทธิในที่ดิน และไม่ได้ยื่นคำขอออกหนังสือแสดงสิทธิในที่ดิน ให้ดำเนินการตามกฎหมายและระเบียบต่อไป

๓. เมื่อได้พิสูจน์สิทธิการครอบครองที่ดินตามข้อ ๑ แล้ว ปรากฏว่ามีการครอบครองทำประโยชน์ในที่ดินมาก่อนการเป็นที่ดินของรัฐ ให้ กพร.จังหวัด แจ้งผลการพิสูจน์สิทธิดังกล่าวให้บุคคลที่ครอบครองที่ดินทราบภายในกำหนด ๓๐ วันทำการ และแจ้งให้หน่วยงานของรัฐที่มีอำนาจหน้าที่ดูแลรักษาที่ดินของรัฐดำเนินการ ดังนี้

๓.๑ กรณีที่หน่วยงานของรัฐดังกล่าวเห็นด้วยกับมติของ กพร.จังหวัด ให้แจ้งเจ้าพนักงานที่ดินจังหวัดดำเนินการตามกฎหมายและระเบียบต่อไป

๓.๒ กรณีที่หน่วยงานของรัฐดังกล่าวไม่เห็นด้วยกับมติของ กพร.จังหวัด ให้พิจารณาดำเนินการตามอำนาจหน้าที่ต่อไป

หมายเหตุ

๑. ตามระเบียบสำนักนายกรัฐมนตรี ว่าด้วยการแก้ไขปัญหาการบุกรุกที่ดินของรัฐ พ.ศ.๒๕๔๕ ข้อ ๔ ได้ให้คำนิยามของ “ที่ดินของรัฐ” ว่า

“ที่ดินของรัฐ หมายความว่า ที่ดินอันเป็นสาธารณสมบัติของแผ่นดินทุกประเภท เช่น ที่ป่าสงวนแห่งชาติ ที่สงวนหวงห้ามของรัฐ ที่สาธารณประโยชน์ และที่ราชพัสดุ เป็นต้น”

๒. มาตรการนี้เป็นไปตามมติ กพร. ในการประชุมครั้งที่ ๒/๒๕๔๖

เมื่อวันที่ ๕ กุมภาพันธ์ ๒๕๔๖

มาตรการของคณะกรรมการแก้ไขปัญหาการบุกรุกที่ดินของรัฐ
เรื่อง ขั้นตอนและวิธีการดำเนินงานของคณะกรรมการอ่านภาพถ่ายทางอากาศ

โดยที่มาตรการของคณะกรรมการแก้ไขปัญหาการบุกรุกที่ดินของรัฐ เรื่องการพิสูจน์สิทธิการครอบครองที่ดินของบุคคลในเขตที่ดินของรัฐ ข้อ 1.3 ได้กำหนดหลักเกณฑ์การพิสูจน์พยานหลักฐานอื่นว่า หากพยานหลักฐานนั้นมีส่วนสนับสนุนค่ากล่าวอ้างว่ามีการครอบครองทำประโยชน์มาก่อนการเป็นที่ดินของรัฐให้ดำเนินการอ่านภาพถ่ายทางอากาศ หรือมีความจำเป็นต้องหาขอบเขตที่ดินของรัฐโดยใช้ภาพถ่ายทางอากาศ คณะกรรมการแก้ไขปัญหาการบุกรุกที่ดินของรัฐ (กปร.) จึงได้แต่งตั้งคณะกรรมการอ่านภาพถ่ายทางอากาศขึ้น เพื่อดำเนินการให้เป็นไปตามวัตถุประสงค์และขั้นตอนดังต่อไปนี้

1. วัตถุประสงค์

1.1 เพื่อหาตำแหน่งและขอบเขตที่ดินของรัฐ

1.2 เพื่อหาร่องรอยการทำประโยชน์ในที่ดินของบุคคลในเขตที่ดินของรัฐ

1.3 เพื่อใช้เป็นข้อมูลหลักในการดำเนินการแก้ไขปัญหและป้องกันการบุกรุกที่ดินของรัฐ

2. ขั้นตอนการดำเนินการ

2.1 ขั้นตอนการดำเนินการของ กปร. จังหวัด

กรณีที กปร. จังหวัด มีมติให้ใช้ผลการอ่านภาพถ่ายทางอากาศประกอบการพิจารณา ให้ดำเนินการดังนี้

1) แจงให้หน่วยงานของรัฐที่มีอำนาจหน้าที่ดูแลรักษาที่ดินของรัฐตามกฎหมายขีดขอบเขตบริเวณที่ขอให้อ่านภาพถ่ายทางอากาศลงบนแผนที่ภูมิประเทศในระบบพิกัดฉาก ยู ที เอ็ม มาตรฐาน 1:50,000 ลำดับชุด L 7017 ของกรมแผนที่ทหาร

2) จัดซื้อภาพถ่ายทางอากาศคู่ซ้อน พร้อม Diapositive ขนาด 9"× 9" ให้ครอบคลุมบริเวณที่ขอให้อ่าน แปล ตีความภาพถ่ายทางอากาศ จากกรมแผนที่ทหารที่ถ่ายภาพพื้นที่นั้นไว้เป็นครั้งแรกหลังจากเป็นที่ดินของรัฐ

ทั้งนี้ ให้จัดซื้อภาพถ่ายทางอากาศที่แผนกผลิตภาพถ่ายทางอากาศ กองบินถ่ายภาพทางอากาศ กรมแผนที่ทหาร โดยห้ามขีดเขียนข้อความหรือสัญลักษณ์ใดๆ ลงบนภาพถ่ายทางอากาศ และ Diapositive

2.2 ขั้นตอนดำเนินงานของอนุกรรมการอ่านภาพถ่ายทางอากาศ

เมื่อคณะกรรมการอ่านภาพถ่ายทางอากาศได้รับเอกสารและหลักฐานตามข้อ 2.1 และพิจารณาเรียบร้อยแล้ว จะดำเนินการดังนี้

1) จัดทำระวางแผนที่ภาพถ่ายทางอากาศมาตรฐาน 1:4,000 จากภาพถ่ายทางอากาศ Diapositive สำหรับในกรณีที่ไม่สามารถจัดทำระวางแผนที่ภาพถ่ายทางอากาศหรือไม่สามารถกำหนดหมุดบังคับภาพถ่ายทางอากาศลงบนรูปถ่ายทางอากาศ ให้จัดทำระวางภาพถ่ายทางอากาศในมาตรฐานอื่นตามที่คณะกรรมการอ่านภาพถ่ายทางอากาศเห็นสมควรเป็นกรณีๆ ไป

2) ส่งระวางแผนที่ภาพถ่ายทางอากาศหรือระวางภาพถ่ายทางอากาศใน 1) จำนวน 1 ชุด ให้จังหวัดและหน่วยงานของรัฐที่มีอำนาจหน้าที่ในการดูแลรักษาที่ดินของรัฐตามกฎหมายนั้น ทำการสำรวจและลงรูปแปลงที่ดินที่ขอให้อ่าน แปล ตีความภาพถ่ายทางอากาศ ตามที่ขีดขอบเขตในแผนที่ภูมิประเทศ 1:50,000 แล้วส่งคืนให้คณะกรรมการอ่านภาพถ่ายทางอากาศใช้ประกอบการอ่าน แปล ตีความภาพถ่ายทางอากาศต่อไป

3) อ่าน แปล ตีความในภาพถ่ายทางอากาศ ขนาด 9"×9"

4) ถ่ายทอด (Transfer) ผลการอ่าน แปล ตีความภาพถ่ายทางอากาศขนาด 9"×9" ลงบนระวางแผนที่ภาพถ่ายทางอากาศหรือระวางภาพถ่ายทางอากาศที่ได้จัดทำขึ้นใน 1)

5) จัดทำแผนที่ต้นร่าง ซึ่งแสดงผลการอ่าน แปล ตีความภาพถ่ายทางอากาศ พร้อมลงสัญลักษณ์การจำแนกประเภทการใช้ประโยชน์ที่ดิน (Land Use Classification)

6) คณะกรรมการอ่านภาพถ่ายทางอากาศพิจารณารับรองผลการอ่าน แปล ตีความภาพถ่ายทางอากาศ ที่ปรากฏในแผนที่ต้นร่างที่ได้จัดทำขึ้นใน 5) พร้อมระวางแผนที่ภาพถ่ายทางอากาศหรือระวางภาพถ่ายทางอากาศที่ได้จัดทำขึ้นใน 1)

7) จัดส่งเอกสารใน 2) และ 6) ให้จังหวัดพิจารณาดำเนินการตามมาตรการของคณะกรรมการแก้ไขปัญหาการบุกรุกที่ดินของรัฐ เรื่องหลักเกณฑ์การพิสูจน์สิทธิการครอบครองที่ดินของบุคคลในเขตที่ดินของรัฐต่อไป

หมายเหตุ

มาตรการนี้เป็นไปตามมติ กพร. ในการประชุมครั้งที่ 2/2546 เมื่อวันที่ 5 กุมภาพันธ์ 2546 และที่ปรับปรุงแก้ไขเพิ่มเติมโดยความเห็นชอบจากประธาน กพร. เมื่อวันที่ 31 เดือน ธันวาคม พ.ศ. 2547



คำสั่งคณะกรรมการแก้ไขปัญหาการบุกรุกที่ดินของรัฐ

ที่ 2/2546

เรื่อง แต่งตั้งคณะกรรมการอำนวยการถ่ายภาพทางอากาศ

เพื่อให้เกิดการบูรณาการภารกิจของการถ่ายภาพทางอากาศให้สามารถรองรับการแก้ไขปัญห
และป้องกันการบุกรุกที่ดินของรัฐให้เป็นไปอย่างมีประสิทธิภาพและประสิทธิผล

อาศัยอำนาจตามความในข้อ 8 (7) ของระเบียบสำนักนายกรัฐมนตรี ว่าด้วยการแก้ไขปัญหาการ
บุกรุกที่ดินของรัฐ พ.ศ. 2545 ประธานกรรมการแก้ไขปัญหาการบุกรุกที่ดินของรัฐ โดยความเห็นชอบของ
คณะกรรมการแก้ไขปัญหาการบุกรุกที่ดินของรัฐ (กปร.) จึงแต่งตั้งคณะกรรมการอำนวยการถ่ายภาพทางอากาศ
โดยให้

1. คณะกรรมการอำนวยการถ่ายภาพทางอากาศ มีองค์ประกอบดังนี้

- | | |
|---|------------------|
| (1) ผู้อำนวยการสำนักเทคโนโลยีทำแผนที่ กรมที่ดิน | ประธานคณะกรรมการ |
| (2) ผู้แทนสำนักงานอัยการสูงสุด | อนุกรรมการ |
| (3) ผู้แทนสำนักงานพัฒนาเทคโนโลยีอวกาศ
และภูมิสารสนเทศ (องค์การมหาชน) | อนุกรรมการ |
| (4) ผู้แทนสำนักงานปลัดกระทรวงกลาโหม | อนุกรรมการ |
| (5) ผู้แทนกองทัพบก | อนุกรรมการ |
| (6) ผู้แทนกองทัพเรือ | อนุกรรมการ |
| (7) ผู้แทนกองทัพอากาศ | อนุกรรมการ |
| (8) ผู้แทนกรมแผนที่ทหาร | อนุกรรมการ |
| (9) ผู้แทนกรมธนารักษ์ | อนุกรรมการ |
| (10) ผู้แทนกรมชลประทาน | อนุกรรมการ |
| (11) ผู้แทนกรมพัฒนาที่ดิน | อนุกรรมการ |
| (12) ผู้แทนสำนักงานการปฏิรูปที่ดินเพื่อเกษตรกรรม | อนุกรรมการ |
| (13) ผู้แทนสำนักงานเศรษฐกิจการเกษตร | อนุกรรมการ |
| (14) ผู้แทนกรมป่าไม้ | อนุกรรมการ |
| (15) ผู้แทนกรมอุทยานแห่งชาติ สัตว์ป่าและพันธุ์พืช | อนุกรรมการ |
| (16) ผู้แทนกรมการปกครอง | อนุกรรมการ |

- | | |
|--|-----------------------------------|
| (17) ผู้แทนกรมโยธาธิการและผังเมือง | อนุกรรมการ |
| (18) ผู้ทรงคุณวุฒิที่ประธาน กบร. แต่งตั้งอีกไม่เกินสามคน | อนุกรรมการ |
| (19) ผู้อำนวยการสำนักแก้ไขปัญหามลพิษทางอากาศของกรม | อนุกรรมการ |
| (20) ข้าราชการสำนักงานปลัดกระทรวงทรัพยากรธรรมชาติและสิ่งแวดล้อม ที่ได้รับมอบหมาย | อนุกรรมการ
และเลขานุการ |
| (21) ข้าราชการสำนักงานปลัดกระทรวงทรัพยากรธรรมชาติและสิ่งแวดล้อม ที่ได้รับมอบหมาย | อนุกรรมการ
และผู้ช่วยเลขานุการ |
| (22) ข้าราชการสำนักเทคโนโลยีสารสนเทศที่กรมที่ดิน ที่ได้รับมอบหมาย | อนุกรรมการ
และผู้ช่วยเลขานุการ |

2. อนุกรรมการผู้ทรงคุณวุฒิมีวาระดำรงตำแหน่งคราวละสี่ปี นับแต่วันที่ได้รับแต่งตั้ง

ในกรณีที่อนุกรรมการผู้ทรงคุณวุฒิซึ่งประธาน กบร. แต่งตั้ง พ้นจากตำแหน่งก่อนวาระหรือในกรณีที่ประธาน กบร. แต่งตั้งอนุกรรมการผู้ทรงคุณวุฒิเพิ่มขึ้นในระหว่างที่อนุกรรมการผู้ทรงคุณวุฒิซึ่งแต่งตั้งไว้เดิม ยังมีวาระอยู่ในตำแหน่ง ให้ผู้ได้รับแต่งตั้งให้ดำรงตำแหน่งแทน หรือเป็นอนุกรรมการผู้ทรงคุณวุฒิที่ได้รับแต่งตั้งเพิ่มขึ้น อยู่ในตำแหน่งเท่ากับวาระที่เหลืออยู่ของอนุกรรมการผู้ทรงคุณวุฒิ ซึ่งได้รับการแต่งตั้งไว้เดิม

เมื่ออนุกรรมการผู้ทรงคุณวุฒิพ้นกำหนดวาระดังกล่าวในวาระหนึ่ง หากยังมีได้แต่งตั้งอนุกรรมการผู้ทรงคุณวุฒิขึ้นใหม่ ให้อนุกรรมการผู้ทรงคุณวุฒิซึ่งพ้นจากตำแหน่งตามวาระนั้นอยู่ในตำแหน่งเพื่อดำเนินการต่อไปจนกว่าอนุกรรมการผู้ทรงคุณวุฒิซึ่งได้รับแต่งตั้งใหม่เข้ารับหน้าที่

3. นอกจากการพ้นวาระจากตำแหน่งตามวาระ ตามข้อ 2 อนุกรรมการผู้ทรงคุณวุฒิพ้นตำแหน่งเมื่อ

- (1) ตาย
- (2) ลาออก
- (3) เป็นบุคคลล้มละลาย
- (4) เป็นคนไร้ความสามารถหรือคนเสมือนไร้ความสามารถ
- (5) ประธาน กบร. ให้ออก
- (6) ได้รับโทษจำคุกโดยคำพิพากษาถึงที่สุดให้จำคุก เว้นแต่เป็นโทษสำหรับความผิดที่ได้กระทำ

โดยประมาทหรือความผิดลหุโทษ

4. คณะอนุกรรมการถ่ายภาพทางอากาศมีอำนาจหน้าที่ดังต่อไปนี้

(1) กำหนดแผนงาน โครงการ งบประมาณ ในการดำเนินการจัดทำแผนที่และอ่าน แพล ตีความภาพถ่ายทางอากาศ เพื่อประกอบการพิสูจน์สิทธิในเขตที่ดินของรัฐ

(2) จัดทำแผนที่ภาพถ่ายทางอากาศมาตราส่วนต่าง ๆ ตามที่กำหนด เพื่อประกอบการพิสูจน์สิทธิในเขตที่ดินของรัฐ

(3) อ่าน แพล ตีความภาพถ่ายทางอากาศ พร้อมลงสัญลักษณ์และหมายเหตุพื้นที่ ทั้งที่ปรากฏและไม่ปรากฏร่องรอยการทำประโยชน์ลงบนภาพถ่ายทางอากาศ เพื่อประกอบการพิสูจน์สิทธิในเขตที่ดินของรัฐ

(4) กำหนดหลักเกณฑ์ แนวทางหรือข้อปฏิบัติเกี่ยวกับการอ่าน แพล ตีความภาพถ่ายทางอากาศ

(5) เรียกให้หน่วยงานของรัฐส่งข้อมูลเอกสารหลักฐานและข้อเท็จจริง หรือขอให้ส่งผู้แทนมา
ชี้แจง เพื่อประกอบการพิจารณาของคณะอนุกรรมการอ่านภาพถ่ายทางอากาศ

(6) รายงานผลดำเนินการอ่านภาพถ่ายทางอากาศประจำปีต่อ กบร.

(7) แต่งตั้งคณะทำงานหรือเจ้าหน้าที่เพื่อช่วยการปฏิบัติงานตามที่มอบหมาย

(8) ดำเนินการใดๆ ตามที่ กบร. หรือประธาน กบร. มอบหมาย

5. ให้เบิกจ่ายเบี้ยประชุมคณะอนุกรรมการได้ตามพระราชกฤษฎีกาเบี้ยประชุมกรรมการ พ.ศ. 2523
และที่แก้ไขเพิ่มเติม โดยให้เบิกจ่ายจากสำนักงานปลัดกระทรวงทรัพยากรธรรมชาติและสิ่งแวดล้อม

ทั้งนี้ ตั้งแต่บัดนี้เป็นต้นไป

สั่ง ณ วันที่ 22 มกราคม พ.ศ. 2546

พลเอก



(ชวลิต ชงจิวาน)

รองนายกรัฐมนตรี

ประธานกรรมการแก้ไขปัญหาการบุกรุกที่ดินของรัฐ



คำสั่งคณะกรรมการแก้ไขปัญหาการบุกรุกที่ดินของรัฐ

ที่ ๑/๒๕๕๓

เรื่อง แต่งตั้งคณะกรรมการแก้ไขปัญหาการบุกรุกที่ดินของรัฐ

จังหวัดทุกจังหวัด (ยกเว้นกรุงเทพมหานคร)

ด้วยคณะกรรมการแก้ไขปัญหาการบุกรุกที่ดินของรัฐ (กบร.) ในการประชุมครั้งที่ ๒/๒๕๕๒ เมื่อวันที่ ๖ สิงหาคม ๒๕๕๒ ได้พิจารณาเห็นว่า ในปัจจุบันได้มีการเปลี่ยนแปลงระบบกฎหมาย การยกฐานะของหน่วยงานของรัฐในราชการส่วนภูมิภาค และมีความจำเป็นในการเพิ่มเติมผู้แทนหน่วยงานที่เกี่ยวข้อง เพื่อให้คณะกรรมการแก้ไขปัญหาการบุกรุกที่ดินของรัฐจังหวัดทุกจังหวัด ดำเนินการแก้ไขปัญหาลงในพื้นที่เป็นไปโดยถูกต้อง เหมาะสม ด้วยความรวดเร็ว และมีประสิทธิภาพ จึงมีมติให้ปรับปรุงแก้ไขคำสั่งคณะกรรมการแก้ไขปัญหาการบุกรุกที่ดินของรัฐ ที่ ๔ - ๗๘/๒๕๔๖ ลงวันที่ ๒๒ มกราคม ๒๕๔๖ เรื่อง แต่งตั้งคณะกรรมการแก้ไขปัญหาการบุกรุกที่ดินของรัฐจังหวัด ทุกจังหวัด

อาศัยอำนาจตามความในข้อ ๘ (๗) ของระเบียบสำนักนายกรัฐมนตรี ว่าด้วยการแก้ไขปัญหาการบุกรุกที่ดินของรัฐ พ.ศ. ๒๕๔๕ จึงให้ยกเลิกคำสั่งคณะกรรมการแก้ไขปัญหาการบุกรุกที่ดินของรัฐ ที่ ๔ - ๗๘/๒๕๔๖ ลงวันที่ ๒๒ มกราคม ๒๕๔๖ เรื่อง แต่งตั้งคณะกรรมการแก้ไขปัญหาการบุกรุกที่ดินของรัฐจังหวัด ทุกจังหวัด และให้แต่งตั้งคณะกรรมการแก้ไขปัญหาการบุกรุกที่ดินของรัฐจังหวัด ทุกจังหวัดใหม่ เรียกโดยย่อว่า “กบร.จังหวัด” โดยมีองค์ประกอบ และอำนาจหน้าที่ ดังนี้

๑. องค์ประกอบ

- | | |
|------------------------------------|------------------|
| (๑) ผู้ว่าราชการจังหวัด | ประธานคณะกรรมการ |
| (๒) อัยการจังหวัด | อนุกรรมการ |
| (๓) ธนารักษ์พื้นที่ | อนุกรรมการ |
| (๔) ปฏิรูปที่ดินจังหวัด | อนุกรรมการ |
| (๕) ประชาสัมพันธ์จังหวัด | อนุกรรมการ |
| (๖) ผู้อำนวยการสำนักงานพัฒนาที่ดิน | อนุกรรมการ |
- เขต ๑ - ๑๒ ที่รับผิดชอบพื้นที่

- | | |
|---|-----------------------------------|
| (๗) ผู้อำนวยการสำนักบริหารพื้นที่อนุรักษ์
ที่ ๑ - ๑๖ ที่รับผิดชอบพื้นที่ | อนุกรรมการ |
| (๘) ผู้อำนวยการสำนักจัดการทรัพยากรป่าไม้
ที่ ๑ - ๑๓ ที่รับผิดชอบพื้นที่ | อนุกรรมการ |
| (๙) นายอำเภอท้องที่ หรือปลัดอำเภอ
ผู้เป็นหัวหน้าประจำกิ่งอำเภอ
(เฉพาะข้อโต้แย้งสิทธิในที่ดินของรัฐ
ที่อยู่ในการดูแลรับผิดชอบบรรจุอยู่
ในวาระการประชุม) | อนุกรรมการ |
| (๑๐) หัวหน้าส่วนราชการประจำจังหวัด
ที่มีหน้าที่ดูแลรับผิดชอบหรือหัวหน้าส่วนราชการ
ผู้ใช้ประโยชน์ในที่ดินของรัฐ (เฉพาะข้อโต้แย้งสิทธิ
ในที่ดินของรัฐที่อยู่ในการดูแล หรือใช้ประโยชน์
บรรจุอยู่ในวาระการประชุม) | อนุกรรมการ |
| (๑๑) ผู้แทนเลขานุการ กพร. | อนุกรรมการ |
| (๑๒) ปลัดจังหวัด | อนุกรรมการ
และเลขานุการ |
| (๑๓) หัวหน้าสำนักงานจังหวัด | อนุกรรมการ
และผู้ช่วยเลขานุการ |
| (๑๔) เจ้าพนักงานที่ดินจังหวัด | อนุกรรมการ
และผู้ช่วยเลขานุการ |
| (๑๕) ผู้อำนวยการสำนักงานทรัพยากรธรรมชาติ
และสิ่งแวดล้อมจังหวัด | อนุกรรมการ
และผู้ช่วยเลขานุการ |
| (๑๖) ข้าราชการในสังกัดที่ทำการปกครองจังหวัด
ที่ประธาน กพร.จังหวัด แต่งตั้ง หนึ่งท่าน | อนุกรรมการ
และผู้ช่วยเลขานุการ |

๒. อำนาจหน้าที่

- (๑) ดำเนินการแก้ไขปัญหาและป้องกันการบุกรุกที่ดินของรัฐให้เป็นไปตามระเบียบ
สำนักนายกรัฐมนตรี ว่าด้วยการแก้ไขปัญหาการบุกรุกที่ดินของรัฐ พ.ศ. ๒๕๔๕

(๒) กำกับ ติดตาม ดูแลการปฏิบัติงานของหน่วยงานของรัฐที่ดูแลรักษาและใช้ประโยชน์ ในที่ดินของรัฐ ให้เป็นไปตามกฎหมาย กฎ คำสั่ง ระเบียบ ข้อบังคับ และมติคณะรัฐมนตรีที่เกี่ยวข้อง และดำเนินการตามนโยบาย แผนงาน มาตรการแก้ไขปัญหาและป้องกันการบุกรุกที่ดินของรัฐตามที่ กพร. กำหนด

(๓) กำหนดแผนงานประจำปี ในการแก้ไขปัญหาหรือป้องกันการบุกรุกที่ดินของรัฐ และ รายงานให้ กพร. ทราบ ภายในวันที่ ๓๐ มกราคม ของทุกปี

(๔) พิสูจน์สิทธิการครอบครองที่ดินของบุคคลในเขตที่ดินของรัฐ ตามมาตรการที่ กพร. กำหนด ในกรณีที่ต้องใช้ภาพถ่ายทางอากาศประกอบการพิสูจน์สิทธิ ให้ใช้ผลการอ่าน แปล ตีความภาพถ่าย ทางอากาศของคณะอนุกรรมการอ่านภาพถ่ายทางอากาศที่ กพร. แต่งตั้ง

(๕) ตรวจสอบหรือดำเนินการใด ๆ เพื่อให้ได้ข้อเท็จจริงเกี่ยวกับการบุกรุกที่ดินของรัฐ และ การออกหนังสือแสดงสิทธิในที่ดินของรัฐ หากพบว่าดำเนินการไปโดยไม่ชอบด้วยกฎหมาย หรือดำเนินการไป โดยผิดพลาดคลาดเคลื่อน ให้แจ้งหน่วยงานของรัฐที่มีอำนาจหน้าที่ในการดำเนินงาน ให้เป็นไปตามกฎหมาย ระเบียบ และคำสั่งที่เกี่ยวข้อง

(๖) รวบรวมข้อมูล เอกสารหลักฐาน และข้อเท็จจริงเกี่ยวกับการครอบครองที่ดินของบุคคล ในเขตที่ดินของรัฐ

(๗) เร่งรัดการพิจารณาวินิจฉัยคำขอออกหนังสือแสดงสิทธิในที่ดินของบุคคลในเขตที่ดินของรัฐ ให้เป็นที่ยุติด้วยความรวดเร็ว

(๘) เรียกให้หน่วยงานของรัฐส่งข้อมูล เอกสารหลักฐาน ข้อเท็จจริง หรือขอให้ส่งผู้แทนมาชี้แจง เพื่อประกอบการพิจารณา หรือเชิญบุคคลใด ๆ มาให้ความเห็นต่อ กพร.จังหวัด

(๙) แต่งตั้งคณะทำงาน หรือเจ้าหน้าที่เพื่อดำเนินการหรือปฏิบัติงานใด ๆ ในการแก้ไขปัญหา และป้องกันการบุกรุกที่ดินของรัฐ ตามที่ได้รับมอบหมาย

(๑๐) ประชาสัมพันธ์ผลการดำเนินงานของ กพร.จังหวัด และเสริมสร้างความเข้าใจ ในการแก้ไขปัญหาและป้องกันการบุกรุกที่ดินของรัฐในเขตจังหวัด

(๑๑) ให้จัดการประชุม กพร.จังหวัด เป็นประจำทุกเดือน อย่างน้อยเดือนละ ๑ ครั้ง และ เมื่อประชุมเสร็จแล้วให้รายงานผลการดำเนินงานให้ฝ่ายเลขานุการ กพร.ทราบด้วย

(๑๒) รายงานผลการปฏิบัติงานในการแก้ไขและป้องกันปัญหาการบุกรุกที่ดินของรัฐให้ กพร. ทราบ เป็นรายไตรมาส และรายปี สำหรับการรายงานผลเป็นรายปีนั้น ให้รายงานภายในวันที่ ๓๐ มกราคม ของปีถัดไป

(๑๓) ดำเนินการใด ๆ ตามที่ กพร. หรือประธาน กพร. มอบหมาย

ให้ กพร.จังหวัด เบิกจ่ายเบี้ยประชุมตามพระราชกฤษฎีกาเบี้ยประชุมกรรมการ พ.ศ. ๒๕๔๗
และที่แก้ไขเพิ่มเติม จากงบประมาณของกระทรวงมหาดไทย โดยให้เบิกจ่ายที่จังหวัด
ทั้งนี้ ตั้งแต่บัดนี้เป็นต้นไป

สั่ง ณ วันที่ ๑๙ มกราคม พ.ศ. ๒๕๕๓

พลตรี



(สนั่น ขจรประศาสน์)

รองนายกรัฐมนตรี

ประธานกรรมการแก้ไขปัญหาการบุกรุกที่ดินของรัฐ